

Документ подписан простой электронной подписью

Информация о владельце:

ФИО: Колесникова Екатерина Дмитриевна

Должность: Ректор СГТИ

Дата подписания: 10.09.2021 19:50:52

Уникальный программный ключ:

5791137b901af6f58fa81bc87176652f9e292002d3d0e2c40df6a796c69444d



**ЧАСТНОЕ ОБРАЗОВАТЕЛЬНОЕ УЧРЕЖДЕНИЕ ВЫСШЕГО ОБРАЗОВАНИЯ
«СРЕДНЕРУССКИЙ ГУМАНИТАРНО-ТЕХНОЛОГИЧЕСКИЙ ИНСТИТУТ»**

Кафедра психологии и педагогики

ПРИНЯТО:

Решение Ученого Совета СГТИ

от «31» августа 2021 г.

Протокол № 1

УТВЕРЖДАЮ:

Ректор СГТИ

_____ Е.Д. Колесникова

«31» августа 2021 г.

**МЕТОДИЧЕСКИЕ УКАЗАНИЯ ПО ВЫПОЛНЕНИЮ
КУРСОВОГО ПРОЕКТА ПО ДИСЦИПЛИНЕ**

ОСНОВЫ ПЕДАГОГИЧЕСКОГО МАСТЕРСТВА

Направление подготовки: 44.03.02 Психолого-педагогическое образование

Профиль: Психология и педагогика дошкольного образования

СОДЕРЖАНИЕ

Общие положения.....	4
Требования к выполнению курсового проекта.....	5
Структура курсового проекта.....	7
Оформление курсового проекта.....	14
Порядок проведения защиты курсового проекта.....	18
Приложения.....	19

Общие положения

Курсовой проект по дисциплине «Основы педагогического мастерства» является неотъемлемой частью процесса обучения. Она призвана углубить знания студентов по курсу «Основы педагогического мастерства», полученные ими в ходе теоретических и практических занятий, привить им навыки самостоятельного изучения материала темы работы, исследовательской деятельности, а также обучить студентов подбирать, изучать и обобщать материалы источников информации на бумажных и электронных носителях.

Выполнение курсового проекта представляет собой самостоятельное решение студентом под руководством преподавателя частной задачи или проведение исследования по одному из вопросов, изучаемых в дисциплине «Основы педагогического мастерства».

Основной целью выполнения курсового проекта по курсу «Основы педагогического мастерства» является расширение, углубление знаний студента и формирование у него навыков научно-исследовательской деятельности.

Задачи курсового проекта по курсу «Основы педагогического мастерства» состоят в:

- систематизации научных знаний по дисциплине;
- углублении уровня и расширении объема профессионально значимых знаний и опыта деятельности по курсу;
- формировании умений и навыков самостоятельной организации научно-исследовательской работы;
- овладение современными методами поиска, обработки и использования информации.

Студент определяет тему курсового проекта в соответствии с перечнем тем, разработанных и утвержденных на кафедре, а также руководствуясь своими научными интересами и склонностями, в рамках предложенного круга тем.

Тематика курсовых проектов соответствует задачам изучения дисциплины «Основы педагогического мастерства» и подготовки специалистов по данному профилю, предусмотренным в государственном образовательном стандарте; соответствует современному уровню развития данной отрасли науки и опыту педагогической (производственной) деятельности.

Для правильного выбора темы студент консультируется с научным руководителем, который поможет определить тему, поставить цели и задачи курсового проекта, даст советы по методике выполнения курсового проекта. Студент вправе предложить свою тему с обоснованием целесообразности ее исследования.

Изменение темы курсового проекта допускается в исключительных случаях по обоснованному ходатайству самого студента или по инициативе научного руководителя. Тема курсового проекта дается одному студенту учебной группы.

По каждой работе заведующим кафедрой назначается руководитель, который обеспечивает разработку задания по выбранной студентом теме, методическое и научное руководство, групповые и индивидуальные консультации по составленному совместно со студентом графику.

Руководителем курсового проекта является, как правило, лектор, ведущий дисциплину «Основы педагогического мастерства». Заведующий кафедрой может назначить руководителем курсового проекта по дисциплине учебного плана преподавателя, ведущего практические занятия, или иного преподавателя кафедры. Руководителем курсового проекта может быть назначен приглашенный специалист,

выполняющий соответствующие обязанности на условиях почасовой оплаты или на общественных началах.

Процесс выполнения работ обеспечен учебниками, учебными пособиями, справочной и иной литературой, техническими и другими учебно-вспомогательными средствами.

Курсовой проект может быть оценен на «отлично», «хорошо», «удовлетворительно», «неудовлетворительно». Оценка проставляется на титульном листе с подписью научного руководителя.

Оценка вносится в экзаменационную ведомость и зачетную книжку. Отрицательная оценка в зачетную книжку не вносится. Полные названия курсовых проектов вносятся в приложение к диплому.

Несвоевременное выполнение курсового проекта считается академической задолженностью и ликвидируется в установленном порядке.

Студенты, не получившие положительной оценки по курсовой работе, к сессии не допускаются. Курсовой проект по дисциплине учебного плана, оцененный неудовлетворительно, перерабатывается и возвращается на проверку тому же преподавателю.

Итоги выполнения курсовых проектов анализируются на кафедре.

Согласно сводной номенклатуре дел курсовые работы хранятся на кафедре в течение двух лет.

Требования к выполнению курсового проекта

Курсовой проект по дисциплине «Основы педагогического мастерства» должна соответствовать следующим требованиям:

- авторская самостоятельность (оригинальность текста в системе «Антиплагиат» – не менее 35%);
- быть выполненной на достаточном теоретическом уровне;
- включать анализ теоретического и эмпирического материала;
- основываться на результатах самостоятельного исследования, если этого требует тема;
- иметь обязательные самостоятельные выводы после каждой главы и в заключении работы;
- иметь необходимый объем;
- быть оформленной по стандарту и выполненной в указанные сроки.

При выборе темы студент должен учитывать:

- ее актуальность;
- познавательный интерес к ней;
- возможность последующего более глубокого исследования проблемы.

Примерная тематика курсовых проектов по дисциплине «Основы педагогического мастерства» см. Приложение 1.

Курсовой проект над темой состоит из трех этапов: подготовительного, рабочего и заключительного.

На подготовительном этапе студент:

- определяет цель, задачи, структуру и методы исследования;
- осуществляет поиск теоретической и эмпирической информации (работа с каталогами, составление списка литературы, работа с книгой, выписки, тезисы, конспектирование, ксерокопирование важного и интересного материала, разработка

программы и инструментария социологического исследования) и определяет ее объем. Рекомендуемый объем курсового проекта– 40-60 страниц;

- тщательно систематизирует отобранный материал, изучает его и подготавливает краткую историографию проблемы исследования;
- составляет план курсового проекта.

На рабочем этапе студент:

- пишет черновой вариант работы и обосновывает свое мнение по рассматриваемым вопросам;
- работает над выводами по параграфам и главам;
- оформляет научно-справочный аппарат работы (сквозные ссылки, список использованной литературы).

На заключительном этапе студент:

- исправляет работу в соответствии с замечаниями научного руководителя;
- пишет окончательный вариант работы с учетом требований научного оформления;
- представляет работу научному руководителю на отзыв;
- сдает курсовой проект на защиту.

Структура курсового проекта

Курсовой проект имеет следующую структуру:

- титульный лист;
- содержание;
- введение;
- основной текст (главы, параграфы);
- выводы по главам;
- заключение;
- список использованной литературы;
- приложения.

Титульный лист (не нумеруется) должен нести следующую информацию (Приложение 3):

- наименование: Частное образовательное учреждение высшего образования «Среднерусский гуманитарно-технологический институт», кафедра психологии и педагогики;
- обозначение характера работы (курсовой проект);
- наименование темы курсового проекта;
- фамилию, имя, отчество студента полностью;
- название и номер учебной группы;
- фамилию, имя, отчество, ученую степень, ученое звание научного руководителя;
- дату сдачи и защиты, оценку с подписью научного руководителя;
- название города, в котором находится учебное заведение;
- год написания работы.

Содержание. После титульного листа следует оглавление (лист не нумеруется). В нем содержится название глав и параграфов с указанием страниц. Оно размещается на первой странице и печатается через 1,5 интервал.

Пример:

СОДЕРЖАНИЕ

ВВЕДЕНИЕ	3
ГЛАВА I.	5
1.1.	5
1.2.	14
Выводы по I главе.....	22
ГЛАВА II.	23
2.1.	23
2.2.	30
Выводы по II главе.....	45
ЗАКЛЮЧЕНИЕ	46
СПИСОК ИСПОЛЬЗОВАННОЙ ЛИТЕРАТУРЫ	48
ПРИЛОЖЕНИЕ (Я)	50

Введение

Во введении определяется актуальность, проблема, объект и предмет исследования, формулируются цель и задачи курсового проекта, приводятся теоретические и методологические основы исследования, методы исследования, экспериментальная база исследования, практическая значимость исследования и структура работы.

Актуальность исследования. В этой части введения дается обоснование того, зачем и почему изучается именно эта тема, проблема. Актуальность важно формулировать максимально конкретно, в рамках выбранной темы исследования. Нежелательны абстрактные высказывания общего плана о состоянии человечества и человекознания, а также рассуждения о высокой значимости выбранного студентом направления и важности этой работы. Раскрывая актуальность исследования, следует показать, какие задачи стоят перед теорией и практикой, перед педагогической наукой в аспекте избранного направления в конкретных социально-экономических условиях, отразить, что уже сделано предшествующими учеными и исследователями и что еще не до конца изучено, какой новый ракурс проблемы раскрывается в работе.

Исследование начинается с формулировки научной **проблемы** (Например, *проблема исследования состоит в выявлении и характеристике основных составляющих мастерства педагога, разработанных педагогикой России второй половины XIX — начала XX вв*), которая вытекает из выбранной **темы** исследования (Например, *«Проблема педагогического мастерства в отечественной педагогике конца XIX-начала XX вв»*). Тема – сложный теоретический или практический вопрос, требующий изучения, разрешения. В науке – противоречивая ситуация, выступающая в виде противоположных позиций в объяснении какого-либо явления, объектов, процессов и требующая адекватной теории для ее разрешения. Проблема исследования – это вопрос, на который планируется ответить в процессе работы над исследованием, это то, что мы изучаем. Сформулировать проблему проще как вопросительную форму темы.

Важно понять, что проблема – это не только уточнение темы, а нахождение и лаконичная формулировка определенного противоречия или неизвестного, которое нужно разрешить или выяснить в ходе исследования.

После того как проблема определена, формулируются **объект исследования** (*Например, отечественная педагогическая мысль указанного периода о формировании педагогического мастерства*), а затем **предмет исследования** (*Например, особенности разработки проблем педагогического мастерства в трудах педагогов указанного периода*).

Объект исследования – это, как правило, область или сфера явлений, педагогические процессы, психические состояния и психические свойства которые содержат противоречия и порождают проблемную ситуацию. Объект научного исследования – это избранный элемент реальности, который обладает очевидными границами, относительной автономностью существования и как-то проявляет свою отделенность от окружающей его среды. Объект порождает проблемную ситуацию и избирается для изучения. Определяя объект исследования, автор обозначает поле исследования.

Предмет исследования – это отдельные стороны, свойства, характеристики объекта; та сторона, тот аспект, та точка зрения, с которой исследователь познает целостный объект, выделяя при этом главные, наиболее существенные для исследования признаки объекта. Предмет научного исследования – логическое описание объекта, избирательность которого определена предпочтениями исследователя в выборе точки мысленного обзора, аспекта, «среза» отдельных проявлений наблюдаемого сегмента реальности. Формулируя предмет исследования, автор проясняет вопрос: что исследуется?

Размышляя над предметом исследования, студент определяет, какие отношения, свойства, аспекты, функции объекта раскрывает данное исследование. Предмет исследования должен быть созвучен теме исследования.

После определения объекта и предмета исследования необходимо обозначить **цель исследования** (*Например, научный анализ, обобщение и систематизация взглядов, идей педагогов России указанного периода, выявление тенденций развития педагогического мастерства педагога*). Цель – представляемое и желаемое будущее событие или состояние, идеальное представление результата нашего действия. С целью сообразуются средства, необходимые для ее достижения. Цель – это то, что исследователь намерен достигнуть в процессе работы; то, что мы хотим в исследовании разъяснить. Например, «Цель исследования – выявление, обоснование и экспериментальная проверка условий...». Чем конкретнее цель, тем понятнее, что, как и какими средствами планируется достичь в работе. Также возможна фраза «Решение данной проблемы и составило цель исследования», что позволит избежать повторения-«перевертыша» проблемы.

В соответствии с целью формулируются **задачи исследования**.

Например,

1. *Выявить сущность категории «педагогическое мастерство», указать условия и источники мастерства в современной педагогике России.*
2. *Охарактеризовать теоретические подходы к проблеме мастерства педагога, представленные в трудах отечественных педагогов конца XIX - начала XX веков.*
3. *Определить основные черты профессионального мастерства педагога, разработанные учеными дореволюционной России.*
4. *Показать значение творческого наследия отечественных педагогов указанного периода в области совершенствования мастерства педагога для современной теории и практики обучения и воспитания.*

Задачи – это заданная в определенных конкретных условиях цель деятельности. В исследовании задачи – это конкретные вопросы или действия, разрешение или совершение которых приближает к раскрытию проблемы исследования и достижению цели работы. Осмыслению задач способствует поиск ответов на вопрос: что нужно сделать, чтобы достигнуть цели, решить проблему исследования? Формулируя задачи, следует помнить, что, решая их, фактически задается программа исследования: дать описание, определить теоретические основы исследования, выявить, дать характеристику, раскрыть специфику феномена (сделать предположение, подобрать методы, разработать программу, собрать сведения, получить данные, сравнить данные друг с другом по таким-то параметрам и т.д. – это внутренние задачи исследования, которые не выносятся в разряд общих).

Таким образом, каждая следующая задача может решаться только на основе результата решения предыдущей. Всего рекомендуется постановка и решение не менее трех, но не более пяти задач.

Следующим шагом должно стать осмысление **теоретической и методологической основы исследования.**

Например,

Теоретическую основу исследования составили идеи и концепции отечественных педагогов и психологов, раскрывающие: сущность педагогического процесса (Ш.А.Амонашвили [...после каждой фамилии автора должна идти ссылка на литературу], Ю.К.Бабанский [...], А.Ю.Белогуров [...], А.В.Беляев [...], Е.В.Бондаревская [...], В.И.Загвязинский [...], П.Ф.Каптерев [...], З.К.Каргиева [...], В.В.Красновский, Б.Т.Лихачев, А.С.Макаренко, Н.Д.Никандров, В.А.Сластенин, Т.А.Стефановская, В.А.Сухомлинский, К.Д.Ушинский, В.К.Шаповалов, Е.Н.Шиянов);

- историко-педагогический процесс как неотъемлемую часть историко-культурного процесса (М.В.Богуславский, В.П.Борисенков, Г.Н.Волков, В.Л.Вульфсон, Л.Н.Гончаров, А.Ю.Гранкин, В.И.Додонов, А.Н.Джурицкий, Г.Б.Корнетов, В.В.Макаев, З.А.Малькова, Л.В.Образцова, А.И.Пискунов, М.Г.Плохова, В.Г.Пряникова, З.И.Равкин, Л.Л.Супрунова, С.Б.Узденова, Ф.А.Фрадкин, И.А.Шоров);

- процесс формирования педагогического мастерства как комплексное личностное образование и профессиональное качество личности (И.Д.Багаева, Н.В.Барышников, В.В.Белоус, Ф.Н.Гоноболин, Т.С.Деркач, С.Б.Елканов, С.А.Зимичева, И.А.Зязюн, В.А.Кан-Калик, Г.П.Колев, И.Б.Котова, Н.В.Кузьмина, А.Н.Леонтьев, Л.В.Лидак, Н.Л.Меньшикова, А.В.Мудрик, П.А.Просецкий, И.П.Раченко, В.А.Сластенин, В.Н.Слуцкий, Г.И.Томилова, Д.И.Фельдштейн, А.А.Черных, Ю.Д.Шелухин, Е.Н.Шиянов, А.И.Щербаков).

Например, методологической основой исследования явилась совокупность следующих принципиальных положений:

- гуманистический подход к воспитанию и обучению, означающий признание человека высшей ценностью;

- допустимость различных мировоззренческих оценок и подходов к изучаемым педагогическим фактам, явлениям, теориям;

- обусловленность становления и развития педагогических идей и теорий экономическими, социально-политическими и культурными факторами жизнедеятельности общества и государства;

- целостность изучения историко-педагогических фактов, явлений, идей в их диалектической взаимосвязи с другими явлениями;

- объективность в подборе, анализе и оценке исследуемых фактов и явлений;

- связь объективного и субъективного, логического и исторического, исторического и современного, раскрытие прогностического значения результатов

исследования.

Теоретическая и методологическая основа – одна или несколько взаимосвязанных концептуальных идей, в русле которых выстраивается собственное исследование. Методологической основой не может быть простой перечень фамилий ученых или теорий, которые обсуждаются в работе. Не стоит в качестве методологической основы выдвигать идеи из противоречащих друг другу научных парадигм или концепций. Методологическая основа исследования – заявленная позиция, исходя из которой будут пониматься и трактоваться частные вопросы исследования.

Во введении также обязательными структурными элементами являются: **методы исследования** в виде простого перечисления по принципу от общих (анализ научной литературы по проблеме, терминологический анализ, опрос, наблюдение, нарративные (описательные) методики и пр.) к конкретным (методики, используемые в эмпирическом исследовании); **экспериментальная база исследования** – организация, предприятие, подразделение (например, школа, вуз, фирма и т.п.), в котором проводится исследование или опытно-экспериментальная работа; выборка – общее число испытуемых и детализованное по значимым для исследования различиям (пол, возраст, социальные группы; экспериментальные и контрольные группы и т.п.).

Если исследование выполнялось в несколько этапов, то дается краткая характеристика каждого этапа исследования: в какие сроки и что делалось.

Во введении может отмечаться **практическая значимость исследования** – утверждения, где и кем результаты исследования могут быть использованы, как и в каких сферах можно будет применены эти результаты.

Пример практической значимости: **Практическая значимость исследования** заключается в том, что в работе изучены особенности развития образной памяти у детей младшего школьного возраста и разработаны рекомендации по коррекции и развитию образной памяти у детей младшего школьного возраста. *(Например, Практическая значимость результатов исследования заключается в возможности использования основных положений, выводов в развитии педагогического мастерства педагога современной российской школы, в поисках новых эффективных гуманных личностно-ориентированных технологий обучения и воспитания. Основные идеи курсового проекта могут быть включены в образовательную деятельность педагогов (указать с какой организации), использоваться в качестве источника самообразования педагогов, повышения их педагогического мастерства).*

В заключительной части введения необходимо кратко сказать о **структуре работы**. Пример: **Структура и объем работы**. Структура курсового проекта обусловлена целями и задачами исследования. Она состоит из введения, двух глав, заключения, списка использованной литературы, включающего 35 наименований, и приложений.

Общий объем работы – 60 страниц. Основной текст работы – 54 страниц, включая 5 таблиц, 5 диаграмм, 2 рисунка. Приложения занимают 5 страниц.

Основной текст (главы, параграфы)

Основной текст разбивается, как правило, на две главы – теоретическую и практическую. Они дробятся на параграфы. Каждый параграф и глава должны заканчиваться выводами автора.

ГЛАВА 1. Теоретическая часть работы. Обзор и анализ состояния изученности данной проблемы. В данной главе дается обзор истории изучения обсуждаемой в работе проблемы. Этот обзор может быть структурирован по научным направлениям и научным школам, по историческим этапам развития науки, по развитию идей в зарубежных и отечественных исследованиях и т.д. В первой главе значимо обсудить

основные понятия, дав их сущностную характеристику, и теоретические позиции по отношению к рассматриваемым в исследовании вопросам. При анализе истории проблемы разумно делать акцент на неисследованных аспектах или спорных вопросах. В итоге первой главы должно быть дано четкое теоретическое обоснование планируемого эмпирического исследования, сформулирован понятийный аппарат, обоснована логика исследования (Например, Глава 1. ПРОФЕССИОНАЛЬНОЕ МАСТЕРСТВО ПЕДАГОГА КАК НАУЧНО-ПЕДАГОГИЧЕСКАЯ ПРОБЛЕМА).

ГЛАВА 2. Экспериментальная часть работы. Содержит обоснование и описание процедуры и методов исследования; характеристику выборки, пространства исследования, собранных материалов; описание хода опытно-экспериментальной работы, основных этапов и логики исследования; описание контрольной и экспериментальной групп; средств обработки данных. В главе дается описание результатов эмпирического исследования или эксперимента, их анализ, интерпретация и обсуждение; делаются выводы (Например, ФОРМИРОВАНИЕ НАУЧНЫХ ОСНОВ ПЕДАГОГИЧЕСКОГО МАСТЕРСТВА В РОССИИ в 60-х - 90-х гг. XIX века).

Значимо, чтобы первая и вторая главы были содержательно взаимосвязаны. Обоснование хода исследования, выбора методов, логика анализа и интерпретации данных должны вытекать из теоретических обоснований эмпирического исследования.

Объем основного текста не должен превышать 40-50 машинописных страниц.

Заключение

В заключении подводятся итоги проведенного исследования, обобщаются основные теоретические положения и делаются выводы, а также определяются основные направления для дальнейшего исследования проблемы в курсовой работе.

Список использованной литературы

Список представляет собой нумерованный перечень использованных при написании работы литературных или иных источников по проблеме (все упомянутые в работе персоналии и источники, а также иная литература по проблеме, рассмотренная автором в ходе исследования).

Источниковедческая база курсового проекта должна охватывать не менее 40 источников. Допускается привлечение материалов и данных, полученных с официальных сайтов Интернета. В этом случае необходимо указать точный источник материалов (сайт, дату получения).

Приложение

Для лучшего понимания и пояснения основной части курсового проекта в нее включают приложения, которые носят вспомогательный характер и на объем курсового проекта не влияют.

Приложения нужны, во-первых, для того, чтобы освободить основную часть от большого количества вспомогательного материала, а во-вторых, для обоснования рассуждений и выводов выпускника.

Здесь могут содержаться материалы эксперимента в таблицах, диаграммах, графиках; психодиагностические методики, анкеты или опросники, программа коррекционно-развивающих, тренинговых занятий и т.п.

Стиль изложения

Текст курсового проекта не должен быть эмоционально окрашен. Научное изложение рассчитано на логическое, а не эмоционально чувственное восприятие. Если автор прибегает к прямым публицистическим высказываниям, развернутому выражению радости, гнева, иронии и т.п., то тем самым совершается стилистическая ошибка. Это не значит, что в научном стиле вовсе не могут присутствовать элементы стиля художественного, но прибегать к ним нужно для того, чтобы сделать изложение живым, эстетичным, понятным, и чаще там, где идет полемика с другими авторами.

Например: «автор удачно отмечает...», «мы соглашаемся с...», «вслед за..., мы...», «вместе с тем необходимо отметить...».

Материал, как правило, подается от третьего лица при обязательном выражении отношения к нему. Например: «по нашему мнению,...», «с нашей точки зрения,...», «проведенное нами исследование позволяет сделать предположение (вывод) о том, что...», «в процессе эксперимента были созданы условия для..., которые позволили... скорректировать...».

Элементы художественного стиля (риторический вопрос, повтор, антитеза, сравнение, поговорка, литературная цитата и др.) не должны служить цели сделать текст «красивым» – они в научной прозе являются только дополнительным средством, вспомогательным приемом и не могут определять систему научного изложения.

Критериями оценки курсового проекта являются:

- актуальность и степень разработанности темы;
- творческий подход и самостоятельность в анализе, обобщениях и выводах;
- полнота охвата первоисточников и исследовательской литературы;
- уровень овладения методикой исследования;
- научная обоснованность и аргументированность обобщений, выводов и рекомендаций;
- научный стиль изложения;
- соблюдение всех требований к оформлению курсового проекта и сроков ее исполнения.

Оформление курсового проекта

В курсовой работе страницы текста и включенные в работу иллюстрации и таблицы должны соответствовать формату А4 (210x297 мм) по ГОСТ 9327. Текст работы следует печатать на одной стороне листа белой бумаги формата А4. Цвет шрифта должен быть черным. Работа должна быть распечатана и сброшюрована в папку скоросшиватель.

Курсовой проект выполняется на листах формата А4 с соблюдением следующих требований:

- поля: левое – 30 мм, правое – 20 мм, верхнее – 20 мм, нижнее – 20 мм;
- колонтитулы: верхний – 12,5 мм, нижний – 10 мм;
- размер шрифта (кегель) – 14 пт. Для оформления основного текста работы шрифт Times New Roman. В качестве базового стиля рекомендуется использовать стиль «Обычный», имеющий некоторый стандартный набор параметров для набора текста;
- межстрочный интервал – полуторный;
- отступ красной строки – 1,25;
- выравнивание текста – по ширине.

Каждый структурный элемент содержания работы (ВВЕДЕНИЕ, ГЛАВА I, ГЛАВА II, ЗАКЛЮЧЕНИЕ, СПИСОК ИСПОЛЬЗОВАННОЙ ЛИТЕРАТУРЫ, ПРИЛОЖЕНИЯ) начинается с новой страницы. Название глав, содержание, заключения, список использованной литературы, приложения – печатаются прописными буквами, выравниваются по центру. Расстояние между ними и текстом должно быть равно одному межстрочному интервалу. Расстояние между параграфами глав и текстом должно быть равно одному межстрочному интервалу. Расстояние между текстом и названием следующего параграфа должно быть равно двум межстрочным интервалам.

Пример,

ГЛАВА I. НАЗВАНИЕ ГЛАВЫ (с нового листа, прописными буквами, в конце без точки)

1.1. Название параграфа (первая буква прописная, остальные- строчные, без точки в конце)

Текст, текст, текст, текст, текст, текст, текст, текст, текст, текст, текст, текст, текст, текст, текст, текст, текст, текст, текст, текст.

Текст, текст, текст, текст, текст, текст, текст, текст, текст, текст, текст, текст, текст, текст, текст, текст, текст, текст, текст, текст.

1.2. Название параграфа (без точки в конце)

Текст, текст, текст, текст, текст, текст, текст, текст, текст, текст, текст, текст, текст, текст, текст, текст, текст, текст, текст, текст.

Текст, текст, текст, текст, текст, текст, текст, текст, текст, текст, текст, текст, текст, текст, текст, текст, текст, текст, текст, текст.

1.3. Название параграфа (без точки в конце)

Текст, текст, текст, текст, текст, текст, текст, текст, текст, текст, текст, текст, текст, текст, текст, текст, текст, текст, текст, текст.

Текст, текст, текст, текст, текст, текст, текст, текст, текст, текст, текст, текст, текст, текст, текст, текст, текст, текст, текст, текст.

Выводы по I главе

Глава 1 настоящего исследования посвящена В ней последовательно рассмотрены следующие вопросы:

- 1.
- 2.
- 3.

Обязательна сквозная *нумерация* страниц. Номера страниц проставляются сверху посередине, номер на первой странице (титульном листе) не ставится. Размер шрифта, используемого для нумерации, должен быть меньше, чем у основного текста. Тип шрифта лучше использовать тот же самый.

Знаки препинания должны применяться в соответствии с правилами русской пунктуации.

Точки. Есть несколько случаев, в которых точки *не ставятся*: в конце заголовков, в подписях таблиц и рисунков; во многих сокращениях (мм, кг и пр.); в качестве разделителя десятичных знаков (для этого предназначена запятая).

Кавычки следует использовать только угловые. Обычные кавычки используются только в английских текстах.

Черточки. Различают дефис и тире. Дефис (короткая черточка) используется для разделения частей сложных слов (все-таки, по-другому). Дефис никогда не отделяется пробелами. От дефиса отличается знак тире – знак препинания, используемый в предложениях. Тире всегда отбивается пробелами, но не переносится так, чтобы с него начиналась новая строка.

Пробелы. Пробел используется для отделения единиц измерения от числа (127 м), для разделения порядков в больших числах (10 000 км), при этом необходимо следить, чтобы не возникало переносов. Пробелом не отделяются от чисел знаки процента и градусов (99%), показатели степени. Не ставится пробел перед закрывающей и после открывающей скобок. После знака № пробел следует ставить. Не следует отбивать красную строку пробелами. После любого знака препинания ставится пробел.

Иллюстрации (графики, схемы, диаграммы) следует располагать непосредственно после текста, в котором они упоминаются впервые, или на следующей странице. Возможно вынесение объемных схем или диаграмм в Приложение. На все иллюстрации должны быть ссылки в тексте. Между двумя соседними иллюстрациями должно быть не менее трех-четырёх строк текста. От нижнего края страницы рисунок должен отделяться несколькими строками текста.

Иллюстрации должны иметь название, которое помещают над иллюстрацией. При необходимости под иллюстрацией помещают поясняющие данные (подрисуночный текст). Иллюстрация обозначается словом «Рис.», которое помещают до поясняющих данных. Иллюстрации следует нумеровать арабскими цифрами порядковой нумерацией в пределах всей работы сквозной нумерацией (например, Рис. 3). Если в тексте только одна иллюстрация, то ее нумеровать не следует и слово «Рис.» под ней не пишут.

Иллюстрацию следует выполнять на одной странице. Если иллюстрация не умещается на одной странице, можно переносить ее на другие страницы, при этом название иллюстрации помещают только на первой странице, поясняющие данные – к каждой странице и под ними указывают «Рис. ..., лист ...».

Цифровой материал должен оформляться в виде таблиц. *Таблицу* следует располагать в работе непосредственно после текста, в котором она упоминается впервые, или на следующей странице. На все таблицы должны быть ссылки в тексте.

Обычно таблица состоит из следующих элементов: порядкового номера, тематического заголовка, заголовков вертикальных граф. Все таблицы в тексте нумеруются арабскими цифрами в пределах всего текста. Над правым верхним углом таблицы помещается надпись с номером (например, Таблица 4). Тематический заголовок располагают посередине страницы, пишут с прописной буквы, без точки на конце. Заголовки граф пишут с прописной буквы и выделяют полужирным начертанием. Подчиненные заголовки могут писаться со строчной, если они грамматически связаны с главным заголовком. Следует избегать вертикальной графы «Номер по порядку», в большинстве случаев не нужной. При переносе таблицы на другую страницу следует пронумеровать графы на следующей странице. Заголовок таблицы не повторяют.

Пример оформления рисунка

Каждый из критериев данной методики иллюстрирует рисунок 1.

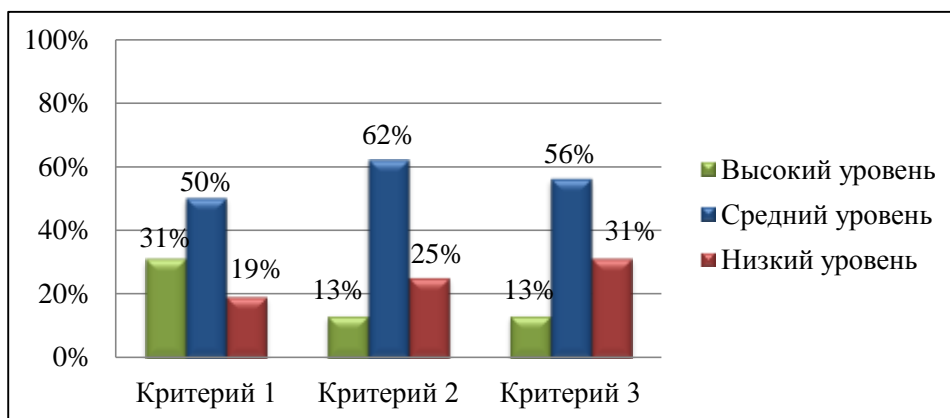


Рис. 1. Результаты исследования уровня (методика)

Пример оформления таблицы

Результаты мониторинга развития представлены в таблице 1.

Таблица 1

Название таблицы.....(по центру)

Испытуемый	Конструктор (max 15)	Сказки (max 15)	Лабиринт (max 5)	Граф. диктант (max 5)	Ориент. в понятиях (max 5)	СД (max 20)	Игра (max 25)	Уровень воображения
№1	11	7	3	1	1	13	21	Средний
№2	9	5	4	1	1	14	24	Низкий
№3	7	10	5	3	1	16	24	Средний
№4	3	2	1	1	1	9	9	Низкий
№5	12	0	5	5	1	12	24	Средний
№6	10	3	2	1	1	13	24	Низкий
№7	10	5	4	4	1	12	24	Низкий
№8	6	0	1	1	1	17	24	Низкий

Формулы приводятся сначала в буквенном выражении, затем дается расшифровка входящих в них индексов, величин, в той же последовательности, в которой они даны в формуле. Уравнения и формулы следует выделять из текста в отдельную строку. Уравнения и формулы нумеруются в круглых скобках справа от формулы. Нумерация уравнений и формул должна быть сквозной по всему тексту курсового проекта. Пример оформления.

$$P_n = \frac{m!(\lambda/\mu)^k \cdot P_0}{n^{(k-n)} n!(m-k)!}, \quad (1)$$

где λ - параметр.....

m - количество образцов.....и т.д.

Примечания помещают внутри текста в круглых скобках (как вводное предложение), или, если такие примечания содержат довольно значительный по объему материал, выносят в подстрочное примечание (т.е. оформляют как сноску внизу страницы). В тексте и в подстрочном примечании используется надстрочный значок *. При использовании на одной странице нескольких примечаний количество значков увеличивается на один при каждом новом примечании. С новой страницы вновь начинается с одного значка. Запрещено выносить в подстрочное примечание ссылку на литературные источники.

Все персоналии в тексте упоминаются с инициалами перед фамилией, например: «Как отмечал А.Р. Лурия...». Перечисление персоналий приводится либо в алфавитном порядке, либо в историческом; зарубежные и отечественные исследователи обычно перечисляются раздельно.

Цитаты выписываются непосредственно из первоисточников. Вместо пропущенных слов в цитате ставят многоточие. Первое слово цитаты, помещенное в начале предложения, всегда пишется с прописной буквы, даже если в оригинале оно написано со строчной. Цитировать авторов необходимо только по их собственным (т.е. по первоисточнику) произведениям.

Пример (П - прямая речь, а - слова автора):

1. *Прямая речь после слов автора:*

А: «П». А: «П?» А: «П!»

2. *Прямая речь перед словами автора:*

«П», - а. «П?» - а. «П!» - а.

3. *Слова автора внутри прямой речи:*

«П, - а, - п». «П, - а. - П». «П? - а. - П». «П! - а. - П».

4. *Прямая речь внутри слов автора:*

А: «П!» - а. А: «П?» - а.

А.П. Чехов писал: «Не сомневаюсь, занятия медицинскими науками имели серьезное влияние на мою литературную деятельность» [15]. «Праздная жизнь, - писал А. П. Чехов, - не может быть чистою» [16].

Если источник недоступен, разрешается воспользоваться цитатой этого автора, опубликованной в каком-либо другом издании. Ссылке должны предшествовать слова: Цит. по: ... или, Приводится по: ... Например: Цит. по: ПИАР крупных российских корпораций. – М., 2020. – С. 88.

При ссылке на литературный источник в тексте указывается в квадратных скобках, где приводится номер источника по списку использованной литературы.

Например:

«В педагогической и психологической науках достаточно подробно рассматриваются вопросы взаимосвязи воспитания [3], обучения [1] и развития [7]».

«В работах ряда учёных [1, 4, 12 и др.] рассмотрена классификация возрастных этапов развития человека».

При использовании в тексте прямой речи ссылка на литературный источник в тексте указывается в квадратных скобках, где приводится номер источника по списку использованной литературы и номер страницы, например, [5, с. 71].

Список использованной литературы должен иметь сквозную порядковую нумерацию включенных в него документов.

Способы группировки источников. Наиболее распространенным способом является алфавитный способ, при котором описания книг и статей располагаются в общем алфавите фамилий авторов и заглавий книг и статей. Описания произведений авторов-однофамильцев располагают обычно в алфавите их инициалов. Работы одного автора и его работы с соавторами включают в список в алфавите первых слов заглавий,

при этом не учитываются фамилии соавторов.

Сведения о нормативных документах и статьях из периодических изданий приводятся с обязательным указанием источника опубликования. При включении в список архивных материалов необходимо указывать полное название архива или учреждения, где хранится документ, наименование или номер фонда, номер описи, номер дела и номера листов. При использовании в работе электронных документов из Интернета в источнике опубликования указывается адрес сервера или базы данных. Правила оформления библиографических ссылок в списке литературы см. Приложение 2.

Приложение оформляется как продолжение работы. Для этого на отдельном листе в центре пишется название «ПРИЛОЖЕНИЯ». Каждое приложение должно начинаться с нового листа (страницы) с указанием в правом верхнем углу слова Приложение и номера арабскими цифрами (например, Приложение 3). Каждое приложение имеет порядковый номер, на который даются ссылки в работе. Приложение обязательно должно иметь название, отражающее содержание представленных материалов или данных. Связь основного текста с приложениями осуществляется через ссылки, которые употребляются со словом «смотри»; оно обычно сокращается и заключается вместе с шифром в круглые скобки по форме: (см. Приложение 1).

При включении в приложение нескольких таблиц или графиков – каждый из них также должен иметь нумерацию и название, отражающие, какие переменные в них представлены. Все таблицы и графики (как в приложении, так и в основном тексте работы) должны быть сопровождаемы кратким, но полным по смыслу комментарием, позволяющим понять, что именно отражено в представленном материале, какие переменные, какие показатели и коэффициенты и т.д. Нумерация страниц приложения продолжает нумерацию работы в целом.

Обязательным элементом курсового проекта является *титульный лист*. На титульном листе указывается наименование вуза и кафедры, тема курсового проекта, фамилия и инициалы студента, факультет и группа, фамилия и инициалы научного руководителя, ученая степень и звание. Титульный лист включается в общую нумерацию. Номер страницы на нем не ставится.

Порядок проведения защиты курсового проекта

Курсовой проект допускается к защите при условии законченного оформления, отзыва с оценкой (образец отзыва см. Приложение 4) и допуска научного руководителя (распечатанная и подписанная научным руководителем, со страницы системы «Антиплагиат» стандартная регистрационная форма, содержащая следующие сведения: фамилию, имя, отчество студента; присвоенный системой регистрационный номер; дату отправки). В случае недопуска курсового проекта к защите, руководитель курсового проекта проставляет в экзаменационной ведомости студенту неудовлетворительную оценку.

Защита курсовых проектов проводится в установленное время в виде публичного выступления студента: защиты перед комиссией кафедры с участием руководителя работы, выступления на научно-практической конференции и т.д. В отсутствие руководителя курсового проекта защита может быть проведена при условии представления им письменного отзыва на курсовой проект.

ПРИЛОЖЕНИЯ

**Примерная тематика курсовых проектов по дисциплине
«Основы педагогического мастерства»**

1. Проблемы педагога в экологическом воспитании детей старшего дошкольного возраста (на примере...).
2. Особенности использования игровых технологий в экологическом образовании дошкольников
3. Роль детских общественных организаций в системе воспитания детей дошкольного возраста (на примере...).
4. Особенности владения педагога дидактическими средствами в преодолении процесса отставания (на примере...).
5. Проблема организации дисциплинированности детей дошкольного возраста (на примере...).
6. Овладение педагогом игровыми технологиями (на примере...)
7. Индивидуальные способности личности учителя в развитии педагогического мастерства (на примере...).
8. Взаимосвязь педагогического такта педагога с индивидуальным подходом к обучающимся (на примере...).
9. Проблемы ДОУ в выстраивании взаимоотношений в детском коллективе (на примере...).
10. Контроль и оценка педагогом (ДОУ, Центра...) собственных достижений (на примере...).
11. Культура контрольно-оценочной деятельности педагога (на примере...).
12. Личностно-ориентированный подход в учебно-воспитательном процессе. (на примере...).
13. Место самовоспитания педагога в педагогическом процессе. (на примере...).
14. Народная педагогика в воспитании детей дошкольного возраста (на примере...).
15. Общечеловеческие ценности как системообразующий элемент в содержании современного образования педагога (на примере...).
16. Роль педагогического мастерства в формировании личности педагога (на примере...).
17. Особенности развития личностного компонента в педагогической деятельности педагога (на примере...).
18. Способности к педагогической деятельности как элемент педагогического мастерства (на примере...).
19. Педагогическая технология в деятельности педагога (на примере...).
20. Педагогическая техника в деятельности педагога (на примере...).
21. Проблемы культуры внешнего вида современного педагога (на примере...).
22. Основы мимической и пантомимической выразительности педагога (на примере...).
23. Культура устной речи педагога как средство развития педагогического мастерства (на примере...)
24. Проблемы техники речи педагога в освоении педагогического мастерства (на примере...)
25. Проблема профессионально-личностной саморегуляции педагога в управлении с собой (на примере...).
26. Особенности развития индивидуального стиля деятельности педагога (на

примере...).

27. Особенности освоения педагогической культура общения с детьми старшего дошкольного возраста (на примере...).

28. Особенности освоения культура общения в педагогическом коллективе (на примере...).

29. Проблемы развития педагогической культуры воспитателя дошкольного образования учреждения (на примере...).

30. Особенности овладения педагогическим тактом в деятельности педагога (на примере...).

31. Проблема оценки ситуации и корректировки собственной активности в профессиональной деятельности педагога (на примере...).

32. Убеждение как основной способ коммуникативного воздействия на детский коллектив (на примере...).

33. Убеждение как основной способ коммуникативного воздействия на родителей (законных представителей) (на примере...).

34. Внушение как способ педагогического воздействия педагога на дошкольника (на примере...).

35. Особенности организации досуговой развивающей деятельности дошкольника (на примере...).

36. Детские общественные организации в выстраивании системы воспитания дошкольников (на примере...).

37. Организации дополнительного образования в условиях ДОО (на примере...)

38. Стратегии поведения педагога в ситуации конфликта (на примере...).

39. Профилактика эмоционального выгорания педагогов (на примере...).

Правила оформления библиографических ссылок в списке использованной литературы

Правила оформления списка цитируемой литературы. ГОСТ 7.0.5.–2008

Пример оформления библиографической ссылки	Тип библиографической ссылки
1. Алексеева, Е. Е. Психологические проблемы детей дошкольного возраста: учебник и практикум для среднего профессионального образования / Е. Е. Алексеева. — 2-е изд., испр. и доп. — Москва: Издательство Юрайт, 2020. — 195 с.	<i>Работа одного автора</i>
2. Козлова, С. А. Образовательные программы для детей дошкольного возраста: учебник и практикум для вузов / С. А. Козлова, Н. П. Флегонтова. — Москва Издательство Юрайт, 2020. — 202 с.	<i>Работа двух авторов</i>
3. Психология дошкольного возраста в 2 ч. Часть 1: учебник и практикум для вузов / Е. И. Изотова [и др.]; под редакцией Е. И. Изотовой. — Москва: Издательство Юрайт, 2020. — 222 с.	<i>Работа более 3-х авторов</i>
4. Кузнецова, Е.С. Рефлексивные портреты матерей с различными стилями родительского отношения к ребенку: дис. ... канд. пед. наук. М., 2020. 234 с.	<i>Диссертация</i>
5. Кузнецова, Е.С. Рефлексивные портреты матерей с различными стилями родительского отношения к ребенку: автореф. дис. ... канд. пед. наук. М., 2020. 15 с.	<i>Автореферат диссертации</i>
6. Психология и педагогика семьи: Материалы IV Международной научно-практической конференции (24 мая 2019 г., г. Саратов). – Саратов: ИЦ «Наука», 2019 146 с.	<i>Материалы конференции</i>
7. Современное детство: психолого-педагогическая поддержка семьи и развитие образования: сб. науч. труд. участников I Всероссийской научно-практической конференции, Москва, 16–18 апреля 2018 г. — М.: ФГБНУ «Институт изучения детства, семьи и воспитания РАО», 2018. — Том 2. — 378 с.	<i>Сборник научных трудов</i>
8. Психология: Учеб. для студ. высш. пед. учеб. заведений: В 3 кн. — 4-е изд. — М.: Гуманит. изд. центр ВЛАДОС, 2018. — Кн. 3: Психодиагностика. Введение в научное психологическое исследование с элементами математической статистики. — 640 с	<i>Отдельный том многотомного издания</i>
9. Научный потенциал и инновационная активность в России: стат. сб. / М-во образования и науки Рос. Федерации, Федер. Агенство по науке и инновациям, Рос. Науч.-исслед. Ин-т экономики, политики в науч.-техн. сфере; [сост. С.В. Попов, В.В. Сергеева]. М.: Языки славянских культур. Вып. 2. 2018. 109 с.	<i>Статистический сборник</i>

10. Емельянова И.В, Юркевич В.С. Феномен лжи в детском возрасте: амбивалентный подход // Современная зарубежная психология 2020. Том 9. № 1. С. 114—124.	<i>Статья из сборника</i>
11. Максимова М.М. Особенности профессионально значимых качеств личности педагога // Вопросы педагогики. М., 2020. — №10. — с. 103-108.	<i>Журнальная статья</i>
12. Федеральный закон «Об образовании в Российской Федерации»: текст с изменениями на 2020 год. – Москва: Эксмо, 2020. – 160 с. – (Законы и кодексы).	<i>Нормативно-правовые акты</i>
13. Обухова, Л. Ф. Возрастная психология: учебник для академического бакалавриата / Л. Ф. Обухова. — Москва: Издательство Юрайт, 2016. — 460 с. — (Бакалавр. Академический курс). — ISBN 978-5-9916-6599-5. — Текст: электронный // ЭБС Юрайт [сайт]. — URL: https://urait.ru/bcode/389371 (дата обращения: 05.10.2020).	<i>Интернет-ресурсы (электронные ресурсы удаленного доступа)</i>
14. Хилько, М. Е. Возрастная психология: учебное пособие для вузов / М. Е. Хилько, М. С. Ткачева. — 2-е изд., перераб. и доп. — Москва: Издательство Юрайт, 2020. — 201 с. — (Высшее образование). — ISBN 978-5-534-00141-9. — Текст: электронный//ЭБС Юрайт [сайт]. URL: https://urait.ru/bcode/449652	<i>Электронный ресурс ограниченной доступности</i>
15. Harris R. Let's talk about where children come from: Walker Books, 2016. 253 p.	<i>Книга на иностранном языке</i>

Сокращение слов и словосочетаний в библиографическом описании документов

При оформлении списка использованной литературы, подстрочных и внутритекстовых библиографических ссылок допускается применять сокращения слов и словосочетаний, часто встречающихся в библиографическом описании, при условии, что сокращения эти должны быть оформлены в соответствии с ГОСТ 7.12-77 «Сокращение русских слов и словосочетаний в библиографическом описании» и ГОСТ 7.11-78 «Сокращения слов и словосочетаний на иностранных европейских языках в библиографическом описании».

Все остальные сокращения, не предусмотренные в настоящих стандартах, допускается применять только в том случае, если в работе имеется их расшифровка, т.е. после содержания перед текстом работы на отдельной странице приводится список принятых сокращений.

Правила сокращения русских слов и словосочетаний

Сокращениям подлежат различные части речи. Существительные, прилагательные, глаголы, а также причастия сокращают одинаково во всех грамматических формах, независимо от рода, числа, падежа и времени.

Имена существительные сокращают только в том случае, если они приведены в списках стандартов.

Применяются также *общепринятые сокращения*:

1) употребляемые самостоятельно (и др. – и другие; и пр. – и прочее; и т.д. – и

так далее; и т.п. – и тому подобное; т.е. – то есть; т.к. – так как; т.о. – таким образом; т.н. – так называемый);

2) употребляемые при именах и фамилиях (г-жа – госпожа; г-н – господин; им. – имени; тов. – товарищ);

3) употребляемые при географических названиях (г. – город; д. – деревня; с. – село; губ. – губерния; обл. – область);

4) употребляемые при внутритекстовых ссылках (гл. – глава; п. – пункт; разд. – раздел; рис. – рисунок; табл. – таблица; с. – страница);

5) употребляемые при цифрах (г., гг. – год, годы; в., вв. – век, века; до н.э. – до нашей эры; ч – час, часов; мин – минута; с – секунда; тыс. – тысяча; млн – миллион; млрд – миллиард; ок. – около; к., коп. – копейка; р., руб. – рубль; экз. – экземпляр).

Прилагательные и причастия сокращают, отбрасывая части слова, например: санитарный – сан.

Сокращения, принятые для имен существительных, распространяются на имена прилагательные и страдательные причастия, образованные от того же корня, например: академия – акад.; академический – акад.

Прилагательные и причастия, оканчивающиеся на:

-авский	-ельский	-кий
-адский	-енный	-ний
-ажный	-енский	-ный
-азский	-ентальный	-ованный
-айский	-ерский	-овский
-альный	-еский	-одский
-альский	-иальный	-ольский
-анный	-инский	-орский
-анский	-ионный	-ский
-атский	-ирский	-ской
-ейский	-ительный	-ческий,
-ельный	-ический	

сокращают отбрасыванием этой части слова. Прилагательные, оканчивающиеся на -графический, -логический, -номический, сокращают отбрасыванием следующих частей слова: -афический, -огический, -омический, например: географический – геогр., биологический – биол., астрономический – астрон.

Если отбрасываемой части слова предшествует буква «и», то при сокращении слова следует сохранить следующую за ней согласную, например: калийный – калийн., крайний – крайн.

Если отбрасываемой части слова предшествует гласная буква, то при сокращении слова следует сохранить следующую за ней согласную, например: ученый – учен., масляный – маслян.

Если отбрасываемой части слова предшествует буква «ь», то слово при сокращении должно оканчиваться на стоящую перед ней согласную, например: польский – пол., сельский – сел.

Если отбрасываемой части слова предшествует удвоенная согласная, то при сокращении слова следует сохранить одну из согласных букв, например: классический

– клас.

В сложных прилагательных, пишущихся через дефис, каждую составную часть сокращают в соответствии с правилами, приведенными выше, например: военно-политический – воен.-полит., профессионально-технический – проф.-техн.

В сложных прилагательных, пишущихся слитно, сокращают вторую часть слова, например: агролесомелиоративный – агролесомелиор., лесохозяйственный – лесохоз.

Однокоренные прилагательные и причастия, отличающиеся только приставками, сокращают одинаково, например: школьный – шк., пришкольный – пришк.

Прилагательные и причастия в краткой форме сокращают так же, как и в полной форме, например: изданный – изд., издано – изд.

Сокращать слово не допускается, если оно является единственным членом предложения.

Слова и словосочетания сокращать не допускается, если возможно различное понимание текста.

Государственного стандарта по оформлению списка использованной литературы нет, но существует общепринятая практика. Например, принято источники в списке использованной литературы располагать в алфавитном порядке (относительно заголовка соответствующей источнику библиографической записи). При этом независимо от алфавитного порядка впереди обычно идут нормативные акты. Исходя из этого, можно считать устоявшимся правилом следующий порядок расположения источников:

- нормативные акты;
- книги и печатная периодика;
- источники на электронных носителях удаленного доступа (т.е. интернетисточники).

В каждом разделе сначала идут источники на русском языке, а потом – на иностранных языках (также по алфавиту).

Нормативные акты располагаются в следующем порядке:

- международные акты, ратифицированные Российской Федерацией;
- Конституция Российской Федерации;
- Федеральные конституционные законы;
- Федеральные законы;
- Указы Президента Российской Федерации;
- Постановления Правительства Российской Федерации;
- Приказы и Распоряжения федеральных органов исполнительной власти;
- Постановления Конституционного суда Российской Федерации;
- Постановления Верховного Суда Российской Федерации;
- Конституции (уставы) субъектов Российской Федерации;
- Нормативные правовые акты субъектов Российской Федерации;
- судебная практика;
- Нормативные правовые акты, утратившие силу.

Федеральные законы следует записывать в формате: Федеральный закон от [дата] № [номер] «[название]» // [официальный источник публикации, год, номер, статья]. Законы располагаются не по алфавиту, а по дате принятия (подписания)

Президентом России) – впереди более старые.

Если при написании работы использовался законодательный сборник или издание отдельного закона, в список использованной литературы все равно следует записать закон (приказ и т. п.) с указанием официального источника публикации. Для федеральных актов такими источниками являются: «Собрание законодательства Российской Федерации», «Российская газета», «Собрание актов Президента и Правительства Российской Федерации» и др.

Образец оформления титульного листа курсового проекта



**ЧАСТНОЕ ОБРАЗОВАТЕЛЬНОЕ УЧРЕЖДЕНИЕ ВЫСШЕГО ОБРАЗОВАНИЯ
«СРЕДНЕРУССКИЙ ГУМАНИТАРНО-ТЕХНОЛОГИЧЕСКИЙ ИНСТИТУТ»**

Кафедра психологии и педагогики

**КУРСОВОЙ ПРОЕКТ
ПО ДИСЦИПЛИНЕ «ОСНОВЫ ПЕДАГОГИЧЕСКОГО МАСТЕРСТВА»**

**на тему
«ПРОБЛЕМА ПЕДАГОГИЧЕСКОГО МАСТЕРСТВА В ОТЕЧЕСТВЕННОЙ
ПЕДАГОГИКЕ КОНЦА XIX-НАЧАЛА XX ВВ»**

Выполнил:
студент ___ курса, группы ____
Иванов Иван Иванович

Руководитель:
к.п.н., доцент кафедры психологии и
педагогике Фамилия Имя Отчество

Обнинск, 202_

ОТЗЫВ

научного руководителя

на курсовой проект по дисциплине «Основы педагогического мастерства»
студента (ки) _____ курса, группы _____
ЧОУ ВО «Среднерусский гуманитарно-технологический институт»

(фамилия, имя, отчество студента)
на тему:

Курсовой проект(ФИО студента) является (в достаточной или недостаточной мере) самостоятельной исследовательской работой.

В ходе ее подготовки(И.О. студента) проявил следующие личностные качества: необходимую (недостаточную) ответственность, (недостаточную) мотивированность на эффективность работы и получение конкретных результатов, активность (пассивность), (недостаточную) способность к анализу научной литературы и умение (неумение) логично и четко раскрыть замысел работы.

Курсовой проект(ФИО студента) является актуальной, своевременной и отвечающей запросам теории и практики. Работа посвящена одной из наиболее важнейших проблем современной педагогики – проблеме, выполнена на современном научном и методическом уровне.

Методологический аппарат разработан адекватно (не адекватно), и в полной (не полной) мере соответствует заявленной теме работы.

Однако, необходимо указать на следующие недостатки работы и сформулировать некоторые рекомендации:

1. Обзор литературы в курсовом проекте приведен в недостаточном соответствии с целью и направленностью работы.

2. Желателен анализ более современных источников, использование материалов первоисточников.

3. Список использованной литературы, использованной при написании курсового проекта не в полной мере соответствует требованиям к его оформлению.

Представленный труд в достаточной мере удовлетворяет требованиям к курсовым работам и может быть рекомендован к защите.

Работа заслуживает оценки _____
(прописью)

Научный руководитель _____
(подпись)

_____ (Ф.И.О.)

Дата: _____